

חדשות בעתיקות - אוקטובר 2018

ד"ר צביקה צוק – ארכיאולוג הרשות

החפירות בבית שערים – גן לאומי בית שערים, עונת 2018 ד"ר עדי ארליך, המכון לארכיאולוגיה ע"ש זינמן באוניברסיטת חיפה

במהלך אוגוסט וספטמבר 2018 התקיימה עונת החפירות החמישית בבית שערים, בגבעת שייח' אבריק שבשטח הגן הלאומי בית שערים. החפירה התקיימה מטעם המכון לארכיאולוגיה ע"ש זינמן באוניברסיטת חיפה, בניהול ד"ר עדי ארליך ובסיוע רונה אביסף. בחפירה השתתפו חברי הצוות המסורים, מתנדבים מהארץ ומחול"ל, סטודנטים מאוניברסיטת חיפה והטכניון ופועלים.

נחפרו שישה שטחים על הגבעה ובמדרונותיה (איור 1). שטח אחד, שטח E שבטרסה המערבית שמתחת לגבעה, נפתח ונסגר לאחר מספר ימים ללא ממצאים מיוחדים. נראה שאזור זה שימש לחקלאות או כשטח פתוח, אם כי ייתכן שיש בו שרידים באזור אחר של הטרסה.



איור 1: תצלום אוויר עם שטחי החפירה, באדיבות רשות הטבע והגנים

בשטח A הסמוך לבזיליקה (איור 2) פורקו מחיצות ונחפרה הרצועה המערבית לכיוון הסמטה המפרידה בין השטח לבזיליקה. השטח מתאפיין בבניה מתקופות שונות עם קירות מקבילים וחופפים, בערבוב סטרטיגרפי.

עיקר השרידים הם רומיים מאוחרים, ביזנטיים, ממלוכיים ועות'מאניים. בצד הצפון-מזרחי המשיכה להיחשף הבריכה שקורתה באמצעות שתי קשתות (רק קשת אחת שרדה), ובה קירות מאוחרים וחציבה מעוגלת היורדת מטה. בצד המערבי נוקה חדר

הספסלים שנחפר על ידי מזר ואביגד (איור 3).

בשטח B העבודה התפצלה לשני אזורים, מזרחי ומערבי. במזרח המשיכה להיחשף שכבה הלניסטית שהייתה כנראה ראשיתו של המבנה גדול הממדים שנחשף בשטח בעונות הקודמות. מבנה זה כולל שלושה שלבים: הלניסטי, רומי קדום ורומי מאוחר. במערב, מעל למפלס המבנה הגדול, התגלה בית בד, ככל הנראה ביזנטי, עם שלושה מכבשי בורג בלחץ ישיר, שני אגנים לאיסוף השמן ושבר אבן ריסוק אחת (איור 4). מיקומו של בית הבד על ראש הגבעה מחזק את המסקנה שבמעבר מהתקופה הרומית לביזנטית, במהלך המאות 4-5 לספירה, בית שערים הפכה מיישוב בעל אופי אורבני ליישוב כפרי צרכני.



איור 2: מבט צפונה על שטח A (מימין) והבזיליקה (מימאל); צילום מרחפן, מיקי פלו



איור 4: שטח B במבט מזרחה, בית הבד בקדמת התמונה; צילום מרחפן, מיקי פלג

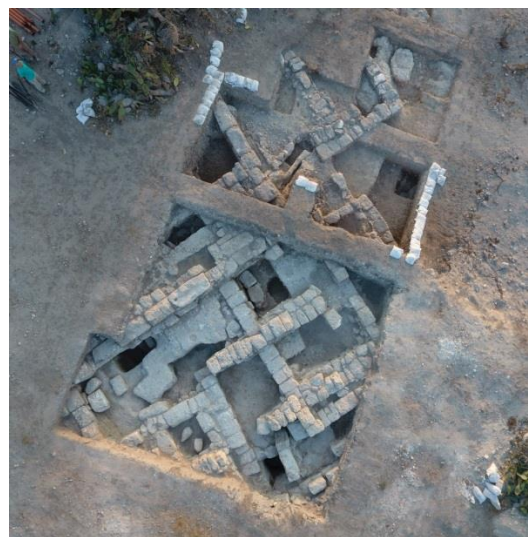


איור 3: חדר הספסלים במבט צפונה, צילמה ורה לחם

בשטח C, למרגלות קבר שייחי אבריק, פורק הריצוף הביזנטי שנחשף בעונה הקודמת. תחתיו התגלו שרידי קירות תמך ביזנטיים וקירות מהשלב הרומי (איור 5). חלק מהקירות דלים ונראה שהתקיימה שם, בדרום-מזרח היישוב, תעשייה. כמו כן נוקו שני חדרים תת קרקעיים, שעל פי הקרמיקה שבהם שימשו עד למאה ה-5 לספירה.



איור 6: שטח D במבט מערבה, עם האלמנטים העיקריים בו; צילומים מרחפן, מיקי פלג



איור 5: שטח C במבט מזרחה;

שטח D סיפק הפתעות מרובות העונה (איור 6). בחלקו הצפוני נחפר חדר מטווח תת קרקעי שמתפצל מקמרון מטווח ומוביל לחדר נוסף. כל חלל נחצב ב-90 מעלות לקודמו. בצד המערבי של השטח התגלה טבון רומי מאוחר, מתחת למפלס הרחוב המנוקז החוצה את השטח. מצפון לרחוב התגלה בור מים, ממנו יוצאת מחילת מסתור (איורים 7, 8). המחילה ממשיכה עד לשטח שמדרום לרחוב, שם התגלו מתקן מטווח מלבני עמוק עם כלי חרס שלמים (איור 9), וחדר עם קשת מושלמת, ובפינתו אבן כיסוי שסתמה את פתח המחילה המקורי (איור 10). ממצאים רבים התגלו בחדר הקשת, בעיקר מהתקופה הרומית המאוחרת ועד למאה ה-4 או ראשית ה-5 לספירה. כשפינינו את האבן, שהונחה כדי לחסום את פתח המחילה מחדר הקשת, מצאנו את חדר הכניסה למחילה ובו קרמיקה האופיינית לתקופה הרומית התיכונה (איור 11). יתכן שהמחילה וחדריה קשורים למרד בר-כוכבא, אך עדיין מוקדם לקבוע זאת. למחילה המשך והתפצלויות נוספות ובשלב זה היא נאטמה עד לעונה הבאה. דומה כי בשטח יש לפחות שתי שכבות עיקריות – התקופה הרומית התיכונה (מאות 2-3 לספירה), והתקופה הביזנטית הקדומה (מאות 4-5 לספירה).

שטח Z שסמוך לשכונת בית הכנסת ולכביש היורד לגן הלאומי, כולל מקווה טהרה שנחפר בעונות הקודמות. מצפון לו התגלה חדר מטווח בחלקו התחתון עם שלוש אומנות (איור 12). כמו בעונות שעברו, גם כאן הממצא בעיקרו הוא מהתקופה

הביזנטית הקדומה, המאות 4-5 לספירה. עדיין לא מצאנו את השרידים הרומיים בשטח זה, למעט מקווה הטהרה שהינו קדום לשכבה הביזנטית.

לסיכום, שרידים משמעותיים של שכבת חיים (ארכיטקטורה וממצא) מופיעים באתר החל מהתקופה ההלניסטית. בתקופה הרומית הקדומה, ימי המלכה ברניקי, הייתה באתר אחוזה או מצודה, אולי בשטח B. בתקופה הרומית התיכונה והמאוחרת, המאות 2-4 לספירה, בית שערים הייתה עיירה מתוכננת ועשירה עם מספר מבני ציבור. מחילת המסתור עשויה להעיד על הכנות לאחת המרידות, ככל הנראה מרד בר-כוכבא. לאחר חורבנה של העיר באמצע המאה ה-4 לספירה, היא נבנתה מחדש בהיקף נרחב מאוד אך בבנייה דלה יותר ועם דגש על תעשיות (זכוכית, קרמיקה, שמן זית). היישוב חרב ככל הנראה במאה ה-5 לספירה ולאחר מכן דעך עד להיעלמותו בסוף התקופה הביזנטית. התאוששות חלה במאה ה-13 לספירה ומאז ועד ימינו יש עדויות ליישוב או לנוכחות קבועה באתר.



איור 7 (מימין): הירידה לבור המים בשטח D, צילמה עדי ארליך

איור 8 (למעלה): מחילת המסתור בשטח D, צילם דני בינשטוק

איור 9 (משמאל): סיר בישול תמים ממתקן מטויח בדרום שטח D, צילום: צוות החפירה



איור 12: שטח Z במבט לדרום מזרח; צילום מרחפן, מיקי פלג

איור 11: חדר הכניסה למחילת המסתור בשטח D, צילום: צוות החפירה

איור 10: חדר הקשת ואבן הכיסוי של פתח המחילה בשטח D; צילמה טניה סוקולסקי

חפירות חורבת קנקוזה (גן לאומי קרני חיטין), הפרויקט הארכיאולוגי של מרחב חיטין ד"ר רונה אבישר לואיס וד"ר רפי לואיס

במהלך החודשים ספטמבר ואוקטובר 2018 נערכה עונת חפירות נוספת ברכס חיטין. החפירה התקיימה בחסות האקדמית של מכון זינמן לארכיאולוגיה באוניברסיטת חיפה, ברישיון רשות העתיקות ובהיתר רשות הטבע והגנים, בסיועם הנדיב של חברי קיבוץ לביא ובהשתתפותם של כ-40 מתנדבים ממקומות שונים בארץ.

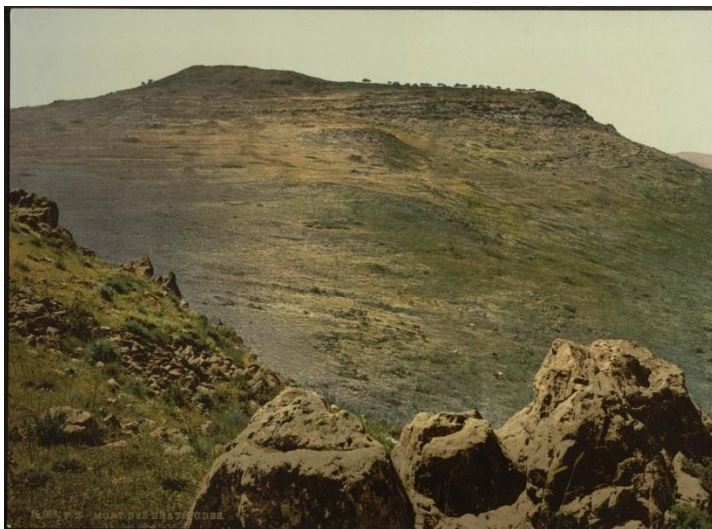
הפרויקט הארכיאולוגי של מרחב חיטין הוא המשכו של פרויקט ארכיאולוגי מרחבי שהחל בשנת 2007. השטח הנחקר הוא בין צומת גולני במערב לבקעת ארבל במזרח, לאורך רצועה ברוחב של כ-6 ק"מ. המטרה הראשונית של הפרויקט הייתה להציג שיטת מחקר ישימה ל"ארכיאולוגיה של שדות קרב" (Archaeology of Conflicts/ Battlefield Archaeology) וקרב קרני חיטין שימש מקרה מבחן. באמצעות "שחזור" הנוף הארכיאולוגי והסביבתי ניתן להציג מפה מדויקת, ככל האפשר, של המרחב בתקופות שונות. השחזור אפשר לבחון אירועים היסטוריים שהתרחשו במרחב זה ובעיקר יומו השני (והאחרון) של קרב קרני חיטין (4 ביולי 1187), אירוע היסטורי שבמהלכו הובסו כוחות ממלכת ירושלים בידי אנשיו של צלאח א-דין. המחקר המרחבי בקרני חיטין אפשר לנו לזהות בפעם הראשונה את "חתימתנו" הארכיאולוגית של הקרב (ושל קרבות אחרים שהתרחשו במרחב לחימה זה), אך חשוב יותר – למקם (כרונולוגית ובנקודות מסוימות בשטח) אירועים שונים שמוזכרים במקורות ושהתרחשו בשדות קרני חיטין באותו יום הרה גורל בתולדות ממלכת ירושלים.

אמנם המחקר עסק בראש ובראשונה בקרב שהיה במאה ה-12 לספירה, אולם המחקר בארכיאולוגיה של מרחב כלל זיהוי ותיעוד של מאות מרכיבי נוף/סממנים ואתרים ארכיאולוגיים שלא היו מוכרים. מרחב חיטין עשיר בממצאים ארכיאולוגיים המלמדים על פעילות אנושית לאורך כל התקופות, למן התקופה הפליאוליתית התיכונה ועד ימינו, והוא מייצג היטב את הרבגוניות ואת העושר התרבותי של ארצנו. מערכת הדרכים והיחס בינה ובין מערכת היישובים ועורפם החקלאי מעניינת במיוחד, ובשטח הנחקר תועדו מעל שמונה-עשרה דרכים ברמות שונות (מדרכים בין-לאומיות ועד לדרכים מקומיות).

המחקר הראשוני הוביל לזיהויים של מאות מרכיבי נוף חדשים, כאמור, אך לא פחות חשוב, המחקר העלה שאלות רבות הקשורות ליחסי הגומלין בין אדם ומרחב באזור. מטרתו של המחקר הנוכחי הוא לבחון לעומק בחפירה ארכיאולוגית יסודית את המסקרנים שבאתרים שזיהינו, אלו שמעליהם מרחפים סימני השאלה הגדולים ביותר. אתר כזה בדיוק הוא חורבת קנקוזה (el Kankuza). האתר נמצא במקום בולט על גבי קו רכס חיטין ובמרחק של כק"מ ממזרח להר חיטין. שמו מופיע במפה של סקר הקרן הבריטית (גיליון X) וברשימת השמות שפרסם אדוארד הנרי פאלמר, ופירושו בערבית "אוצר קטן או "אוצרי". את האתר גילינו במהלך זיהוי נקודה שממנה צילמו לידיה בונפיס או אדריאן בנה (משנת 1890 בקירוב) את הר קרני חיטין. לצילומים אלו, כמו לצילומים היסטוריים אחרים, יש חשיבות רבה לצורך מעקב אחרי שינויים שנעשו במהלך השנים במרחב. לאחר שזיהינו שהצילום צולם ממסלעה טבעית הנמצאת על ארובה מגמתית בראש המצוק הצופה על בקעת ארבל, הבחנו כי מבנה מידות מלבני נסמך אל המסלעה מדרום. במבנה חדר מרכזי רבוע בגודל 4.7x4.7 מ' ורוחב קירותיו קרוב ל-2 מ'. בצמוד למבנה מצד צפון ישנו מסדרון גבוה יותר שבו עמד מונולית אחד מבזלת (אבן מצבה) שבסיסו מסותת (כיום המונולית נפול לכיוון צפון-מערב), ומאחוריו ארבע מדרגות בנויות היוצאות מהמסדרון ומובילות אל ראש המסלעה. משם נשקף נוף מרהיב של בקעת ארבל, הכנרת, רמת הגולן, הגליל העליון והר חרמון. המבנה בנוי מסלעי בזלת גדולים, שאחדים מהם שוקלים יותר מ-6 טונות, אך חזיתו הפונה לדרום נבנתה מלוחות מלבניים של אבן גיר. בשל אופיים של אלמנטים שונים וממצאים אחרים, נראה שהמבנה שימש במקורו למטרות פולחן. עיקר הפעילות במקום התרחשה בתקופת הברונזה המאוחרת ובתקופת הברזל.

בעונת החפירות האחרונה התגלו אלמנטים המבהירים את המסגרת המרחבית והיישובית של האתר. בראשם: קיר/ גדר אבן התוחמת את המבנה המרכזי ומבודדת אותו מסביבתו (כמעין טמנוס); דרך חצובה ובנויה המקשרת את האתר לבקעת ארבל שלמרגלותיו מצפון, ודרך נוספת המחברת אל בריכה עונתית קטנה הנמצאת בין האתר להר קרני חיטין. כמו כן בסמוך למבנה גילינו מכלול סממנים השייכים ליישוב קטן יחסית (כ-10 דונם) אך מוקף חומה (שהשתמרה לגובה מרבי של חמישה נדבכי אבן).

החפירות בחורבת קנקוזה מעלות שאלות רבות, ובהן: מה היה הקשר בין המבנה הפולחני ובין היישוב הסמוך אליו; מה היה טיב הקשר בינו לבין המצודה מתקופת הברונזה המאוחרת והיישוב מתקופת הברזל 2 א-ב שנחפרו בידי צבי גל (ושוב בידינו) על הר קרני חיטין? והאם אפשר למצוא במקורות מקראיים ו/ או חוץ מקראיים סימוכין לזיהוי האתר? על הגילוי החשוב ברכס חיטין ועל גילויים אחרים שלא הוזכרו כאן מעיבה החלטה של הוועדה הארצית לתכנון ובנייה (מינואר 2015) להקים בשטח שלמרגלות גן לאומי הר קרני חיטין (לרבות בחלק משטחי חורבת קנקוזה) יישוב חדש ובו 2500 יחידות דיור, החלטה שאם תצא לפועל תפגע קשה בממצאים הנדירים והחשובים שבמרחב חיטין.



צילום 1: הר קרני חיטין (הר האושר) מחורבת קנקוזה, משפחת בונפיס, 1890 בקרוב, פוטוכרום צריך (ספריית הקונגרס האמריקאי)

צילום 2: חורבת קנקוזה, מבט לצפון-מזרח על המבנה המרכזי (צילום ר. לואיס)



צילום 3: חורבת קנקוזה, סקוט ישי אלדר מכין את תכנית האתר (צילום ר. לואיס)

תגלית ארכיאולוגית מלהיבה בגן לאומי בית גוברין-מרשה

ארכיון קדום ונדיר ובו למעלה מ-1,000 בולות ששימשו לחתימת מכתבים נמצא בחפירות בתל מרשה שבגן לאומי בית גוברין-מרשה

ד"ר איאן שטרן, סמינרים ארכיאולוגיים ודוברות רשות הטבע והגנים
צילומים: אסף שטרן

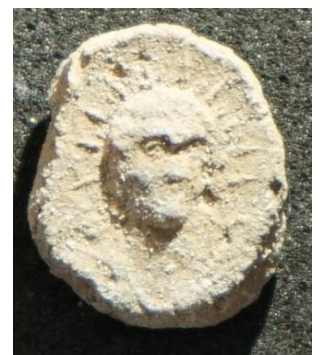
החוקרים: הארכיון הנדיר ננטש באחת, וייתכן שזו עדות לרגעי הכיבוש של יוחנן הורקנוס את העם האדומי; "על הבולות דמויות של אלים יוונים כמו אתנה, אפולו ואפרודיטה, חיות, קרני שפע, ועוד."

מי החזיק בארכיון של יותר מאלף מכתבים לפני 2,200 שנה, ומדוע הוא נטש אותו בפתאומיות? תגלית נדירה ומרתקת בתל מרשה מעוררת את דמיונם של הארכיאולוגים: המדובר בעדות לארכיון, השני מסוגו שהתגלה בארץ, המתוארך לתקופה ההלניסטית. הארכיון התגלה במסגרת חפירות ארכיאולוגיות שמתבצעות בגן הלאומי בית גוברין-מרשה בניהולו של ד"ר איאן שטרן מהסמינרים הארכיאולוגיים וההיברו יוניון קולג' בהיתר של רשות הטבע והגנים וברישיון רשות העתיקות. במהלך חפירות שנעשו בחדר צדדי במערה תת קרקעית, נחשפו 1,020 בולות עשויות טין מהמאות ה-3 וה-2 לפני הספירה. הבולות העתיקות שימשו בתקופות קדומות לחתימת מכתבים ומגילות; אם הגיע מכתב כשהבולה שלו שבורה, הרי שהוא נפתח לפני שהגיע לנמען. הבולות, שעל חלקן דמויות, קשרו מכתבים ומגילות שנכתבו על גבי ניירות פפירוס קדומים, שלמרבית הצער, לא שרדו את 2200 השנים, ורק הבולות נותרו כדי לספר את סיפור הארכיון.

ד"ר דונלד צבי אריאל מרשות העתיקות, אחד המומחים הגדולים בעולם לבולות, בחן קבוצה של 300 בולות ומצא כי על טביעות החותם דמויות של אלים יוונים כמו אתנה, אפולו ואפרודיטה, כמו גם קרני שפע, סצנות ארוטיות, חיות ועוד. על פי הערכותיו "ממצא ארכיאולוגי זה של למעלה מ-1,000 בולות מעיד על ארכיון מסמכים קדום פרטי וגדול שהיה במקום והיה שייך, אולי, לבעל אחוזה אמיד. נראה כי הארכיון ננטש בפתאומיות ועובדה זו מעניינת במיוחד על רקע אירועי התקופה המוכרים מהכתובים, במהלכם כבש יוחנן הורקנוס החשמונאי את האדומים שגרו באזור זה, וכפה עליהם להתגייר".

מרשה נחפרה לראשונה על ידי בליס ומקליסטר בשנת 1900 לספירה מטעם הקרן הבריטית לחקר ארץ ישראל. בשנים 1988-2000 נחפר האתר על ידי פרופ' עמוס קלובר מטעם רשות העתיקות ואוניברסיטת בר אילן. מאז שנת 2000 נחפרות המערות על ידי משלחת מרשה, בניהול ד"ר איאן שטרן וברני אלפרט מהסמינרים הארכיאולוגיים וההיברו יוניון קולג', בתיאום עם רשות העתיקות ורשות הטבע והגנים.

מרשה העתיקה, שהינה כיום חלק מגן לאומי בית גוברין-מרשה, היא המקור העשיר ביותר עבור החוקרים ללימוד העולם הרב תרבותי של ארץ ישראל ההלניסטית. לדברי ד"ר איאן שטרן, מנהל החפירה, "ממצא זה מצטרף לממצאים מרתקים נוספים שהתגלו במרשה מהתקופה שבה העיר הייתה צומת דרכים מרכזי ומסחרי. חקר הבולות, והדמויות השונות המופיעות עליהן, יכול לספק מידע משמעותי ועצום על החיים ועל התרבות בתקופה זו בארץ".





פניו של ישוע התגלו בשבטה (גן לאומי שבטה – אתר מורשת עולמית)

ד"ר אמה מעיין-פנר, ד"ר רות לין, ד"ר יותם טפר ופרופ' גיא בר-עוז
המכון לארכיאולוגיה ע"ש זינמן באוניברסיטת חיפה
צילומים: דרור מעיין

כחלק מפרויקט המחקר על התמוטטות החברה הביזאנטית בנגב, הנערך מטעם מכון זינמן לארכיאולוגיה שבאוניברסיטת חיפה, זוהו לראשונה פניו של ישוע הנוצרי מצוירים על קיר האפסיס בבפטיסטריום שבכנסייה הצפונית בשבטה הנמצאת בגן לאומי שבטה. הציור התגלה על ידי ד"ר אמה מעיין-פנר מהחוג לתולדות האמנות וד"ר רות לין מהמגמה לשימור בחוג לארכיאולוגיה תוך כדי סקר ותיעוד מקיף של מבני הציבור והכנסיות בחורבות שבטה, המתוארכים לתקופה הביזנטית (מאות 5-7 לסה"נ).

הכנסייה בה נמצאו ציורי הקיר העתיקים נחשפה כבר בחפירות משלחת קולט, אך ציורי הקיר חמקו מעיני החוקרים והמבקרים הרבים הפוקדים את האתר. הסצנה הנוצרית עם פניו של ישוע התגלתה בחלקה העליון של הגומחה (אפסיס) מעל מבנה הטבילה (בפטיסטריום) שלצד הכנסייה הצפונית בשבטה. "מצב השימור של הציור גרוע ורק שרידים מעטים של צבע נותרו, עובדה שהקשתה על איתור וזיהוי פרטי הציור", מסבירה ד"ר לין. על אף מצב ההשמרות של הציור, התבוננות קפדנית בשרידיו וניתוח הקווים וכתמי הצבע אפשרו, יחד עם ד"ר מעיין-פנר, אפשר לזהות תווי פנים של דמות צעירה בעלת שיער קצר ומתולתל ועיניים גדולות. משמאלה ניתן לזהות שרידים של דמות נוספת גדולת ממדים ובעלת הילה. שרידי הצבע באפסיס מצביעים על כך ששתי הדמויות הללו היו חלק מסצנה רחבה יותר, שככל הנראה כללה דמויות נוספות.

מיקומה של הסצנה - מעל אגן טבילה בצורת צלב - מציע ששתי הדמויות שייכות לסצנת טבילתו של ישוע. "על אף שסצנות טבילה היו פופולריות מאוד בתקופת הנצרות המוקדמת, זו שבשבטה מהווה דוגמה יחידנית שהתגלתה עד כה בארץ. גילוי הציור תורם תרומה משמעותית להבנת האמנות הנוצרית הקדומה שהתפתחה באזורנו אך לא שרדה ברבות השנים",



מסבירה ד"ר מעיין-פנר. הגילוי של סצנת הטבילה יחד עם פניו של ישוע פורסמו בכתב העת היוקרתי "אנטיקוויטי" (כרך 92/364 ; <https://doi.org/10.15184/aqy.2018.150>).

ציור הקיר עם פניו של ישוע הנער, מהכנסייה הצפונית, מצטרף לציור נוסף, סצנת ההשתנות (הטרנספיגורציה של ישוע) שנמצא על קיר האפסיס בכנסייה הדרומית. ציור זה תועד ונחקר בכלים מתקדמים מוקדם יותר השנה. תוצאות המחקר הזה זכו אף הן לתשומת לב מדעית משמעותית ופורסמו בכתב העת היוקרתי PLoS One. מאמר נוסף שחיברה ד"ר מעיין-פנר ופורסם בכתב עת המתמחה באמנות ביזנטית (Zograf) הציג בהרחבה את הקונטקסט של הממצא בהשוואה למקבילות נוספות בעולם.

גילוי ציורי הקיר העתיקים בשבטה מצטרף לממצאים נוספים שנאספו בשנים האחרונות בפרויקט החפירות המתבצע על ידי חוקרי אוניברסיטת חיפה באתר. הממצא הרב שהתגלה בפרויקט מאיר באור חדש את הנסיבות שהביאו לעלייתה וקריסתה של החברה הביזנטית במהלך המאות החמישית עד השביעית לסה"נ. תוצאות ראשוניות של המחקר, שנמצא עדיין בשיאו, מספקות בפעם הראשונה מידע ארכיאולוגי אמין לתהליך הפרחת השממה והשגשוג של החברה החקלאית-נוצרית בנגב, תהליך יישובי שהגיע לשיאו לפני כ-1,500 שנים. התוצאות גם משרטטות בקווים ברורים יותר את הכוחות המרכזיים שהובילו לקריסה היישובית בנגב ולמועד נטישתה של שבטה.

הפרויקט נערך במימון הקרן האירופית למחקר והקרן הלאומית למדע (פרטים נוספים על הפרויקט והשותפים בו ניתן למצוא באתר הפרויקט <http://negevbyz.haifa.ac.il/index.php/en> / [קישור](#)).

הפרויקט לחקר ציורי הקיר בגן לאומי שבטה שנערך במסגרתו, מתבצע זו השנה השנייה, וקיומו מתאפשר תודות לתמיכתם ועזרתם של רשות העתיקות ורשות הטבע והגנים הלאומיים.



בהמשך, בכוונת החוקרים, ד"ר רות לין, ראש מגמת השימור, וד"ר אמה מעיין-פנר מהחוג לתולדות האמנות באוניברסיטת חיפה, ד"ר יותם טפר ופרופ' גיא בר-עוז לבצע מחקר אינטר-דיסציפלינרי, במסגרתו יילמדו ויחקרו פרטיו של הציור על מנת להבטיח את שימורו בעתיד. בנוסף לחקר תוכניתו האיקונוגרפית, ייבחנו במחקר גם החומרים והטכניקות שהיו בשימוש בסצנות שהתגלו, בניסיון לקבוע את התנאים האופטימליים לשמירה על השרידים הביזנטיים, הנדירים, החשובים והרגישים שהשתמרו על קירות האבן בכנסיות שבשבטה.



הזמנה לכנס השנתי בתכנון גנים לאומיים בנושא:
 חפירות ארכיאולוגיות ושימור - קשר עם הציבור

"פתוח לרגל חפירות ארכיאולוגיות"

"פתוח לרגל עבודות שימור"

"Open for excavations"

"Open for conservation"

יום חמישי, 13.12.18, אוניברסיטת תל אביב
 בניין גילמן, אולם 223

התכנסות 14:00

ברכות 14:30

ROBERTO NARDI (Italy) – Open for Conservation: Experiences from the field in Communicating Conservation 14:45

הפסקה 15:45

ארכיאולוגיה ושימור אל מול הציבור
 יו"ר: צביקה צוק

ראובן פינסקי - שימור מורשת: מסקנות מהפעילות בשנים האחרונות ומחשבות לעתיד 16:15

גיא שטיבל - פתוח, סגור, פתוח: ממשק חפירות וקהל במצדה 16:40

רביד אקשטיין - ארכיאולוגיה קהילתית, חיבור בין עבר והווה: פרויקט חפירות תל שמרון והיישובים סביבו 17:00

יאיר עמיצור - "שביל הסנהדרין": הנחלה ומורשת גלילית 17:20

יובל גדות ועודד ליפשיץ - כמו אדוות במים: מעגלי העניין בחפירה ברמת רחל ובתוצאותיה 17:40

אבי משיח - דילמות בשימור מורשת עם הציבור 18:00

דיון בהשתתפות הקהל, סיכום ומחשבות להמשך, מנחה: זאב מרגלית 18:20

בן אדם למקום

www.parks.org.il | +3639



חידת חודש אוקטובר מה רואים והיכן?

(פתרונות עד 6.11.18 בלבד)



פתרון חידת חודש ספטמבר 2018



הפתרון : צילום ישן של התיאטרון הרומי הקטן בתל אפק – גן לאומי ירקון.
 משמאל רחוק : האנדרטה לחיילי חטיבת אלכסנדרוני שנפלו במלחמת העצמאות בקרבות באיזור.
 בראש הצילום (צד שמאל למעלה) = הפינה הדרומית-מערבית של המצודה העות'מאנית בינאר באשי (ראש העין).

פתרו נכונה לפי הסדר : גליה דורון ודבורה יונאי, שמוליק גביש, יואב אבניאון, משה רימר, ד"ר אורית פלג ברקת, ברוך ברנדל, ד"ר אלי ינאי, ד"ר נחום שגיב, לייזר בורנשטיין, ראובן גפן, דני הרמן, בני איתן, חיים כראל, ד"ר אייל מיטרני, עודד מיוחס, אבי דוד, יובל מורן, צחי כהן, סיגל הר ציון, אמיר פרוינדליך, פבלו בצר, אסתי בן חיים, ראובן שדה, זאב קינן, אסף אברהם, ד"ר אורן גוטפלד, נילי פרי, אורן שמואלי, שרית פלציי, שלמה מוסמן, שמוליק שפירא, רחל פישמן וד"ר דיוד גורביץ'. ואם שכחתי מישהו, אתו הסליחה.